



PERÚ

Ministerio
de Salud

Dirección de Redes
Integradas de Salud
Lima Este

Sala Situacional Vigilancia Epidemiológica de EDA - IRA

SE 53 - 2025
Oficina de Epidemiología - DIRIS Lima Este.

Cuidando juntos
TU SALUD



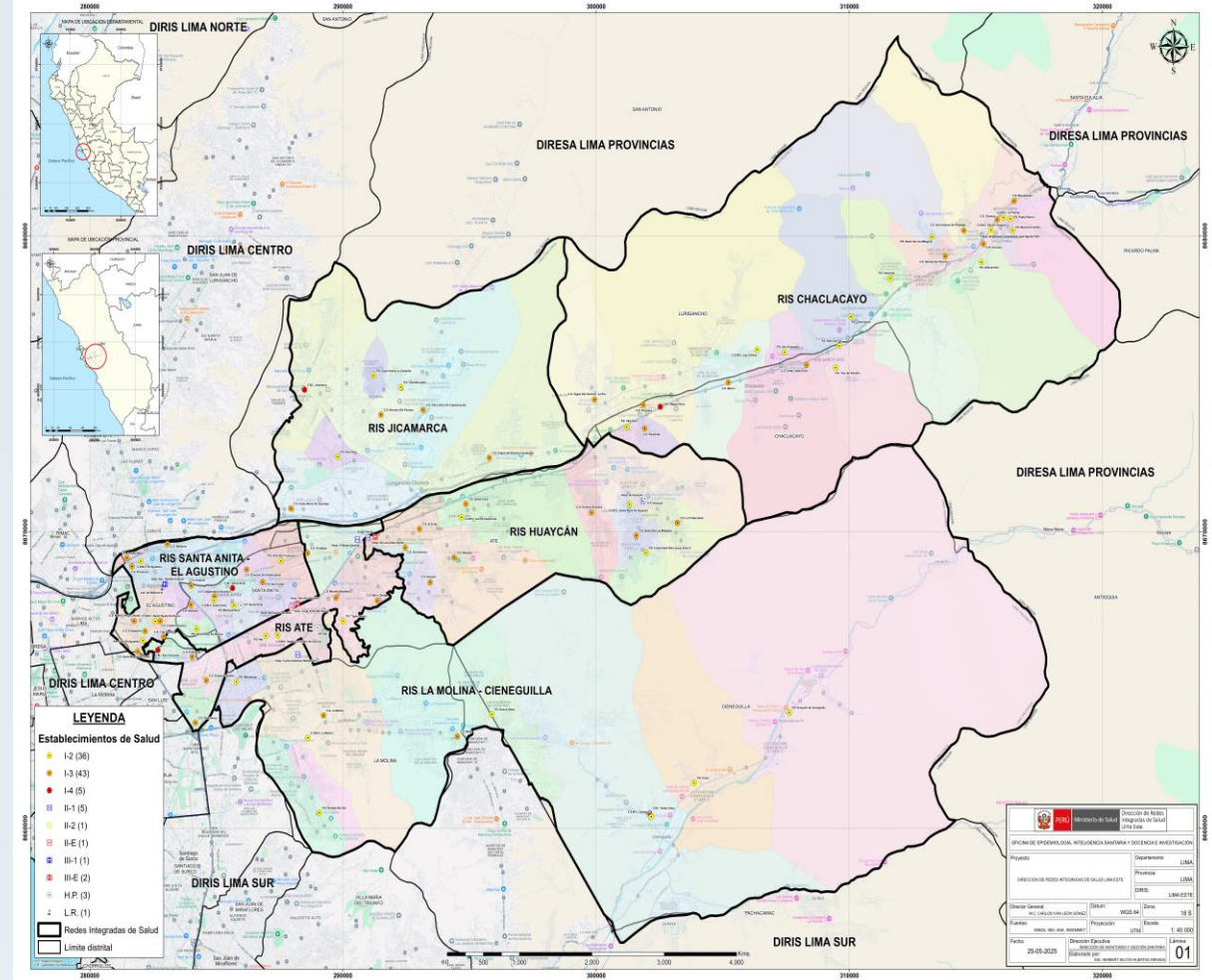
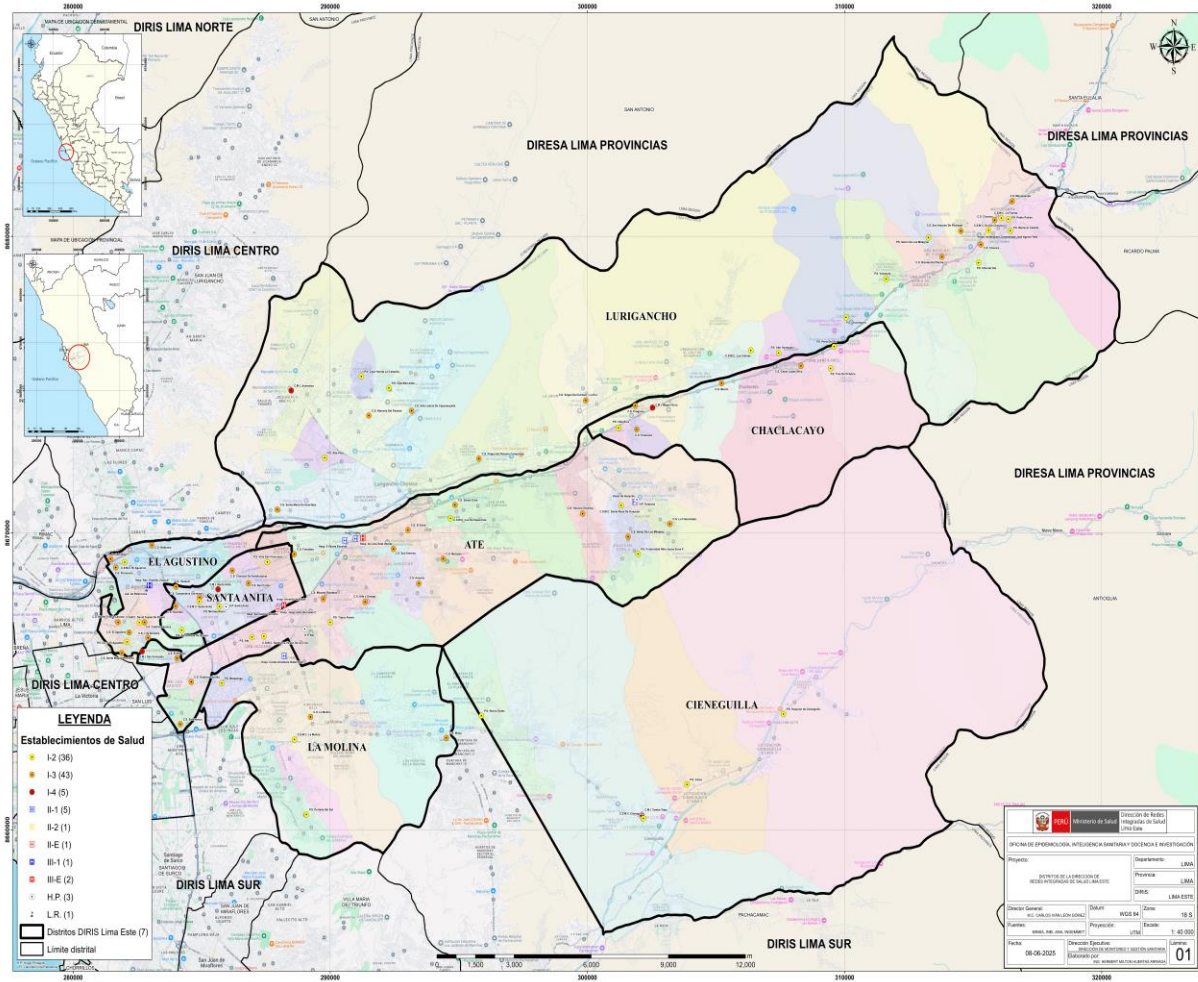
Lic. Enf. Sarita Elizabeth Bravo Salazar.
Vigilancia Epidemiológica de Enfermedades de EDAS/IRAS.
DIRIS Lima Este.

MINSA
DIRIS LIMA ESTE

JURISDICCIÓN DE LA DIRIS LIMA ESTE

DISTRITOS

RIS

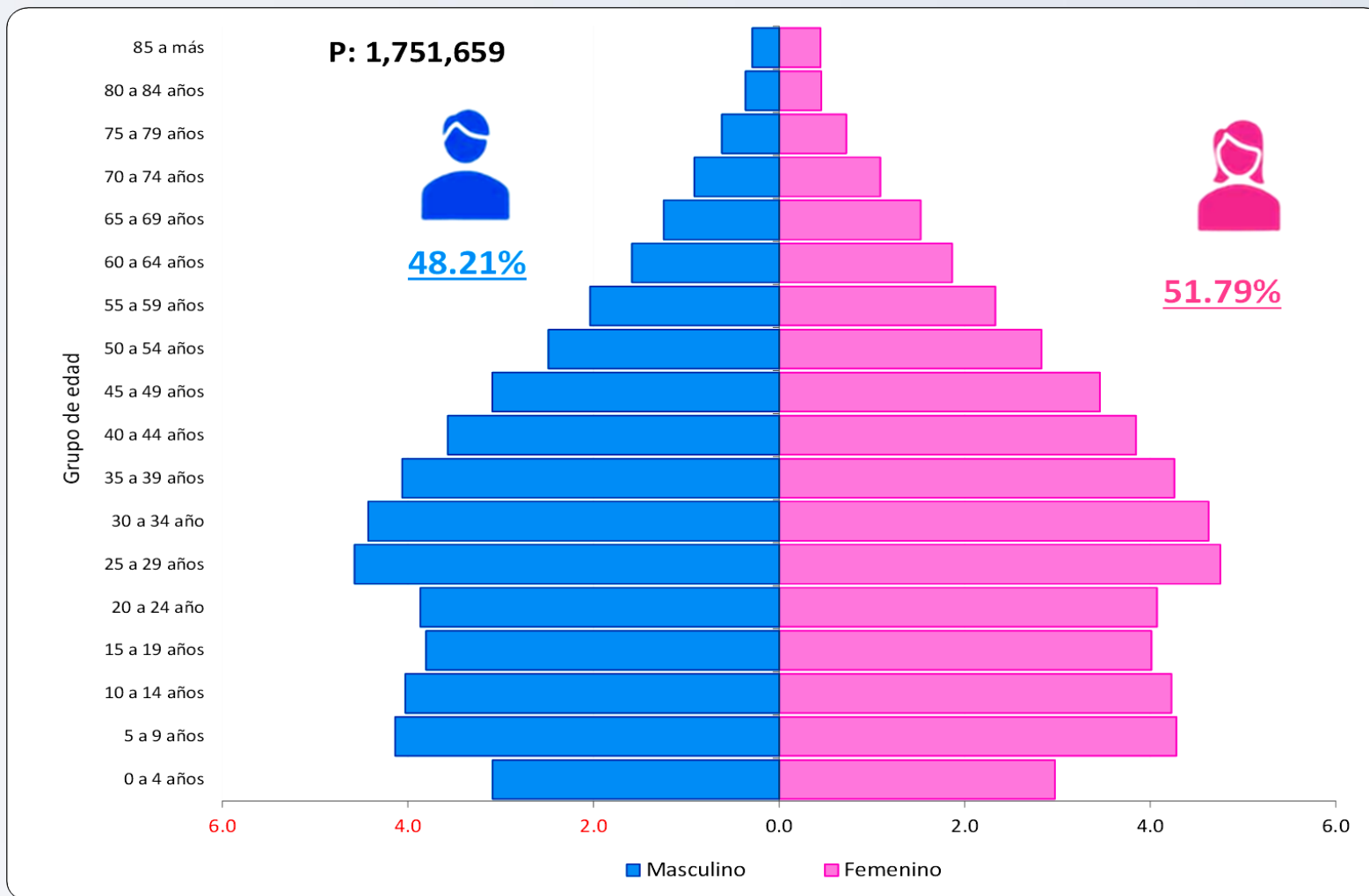


Fuente: NOTIWEB 3.0, Sistema de Vigilancia Epidemiológica.

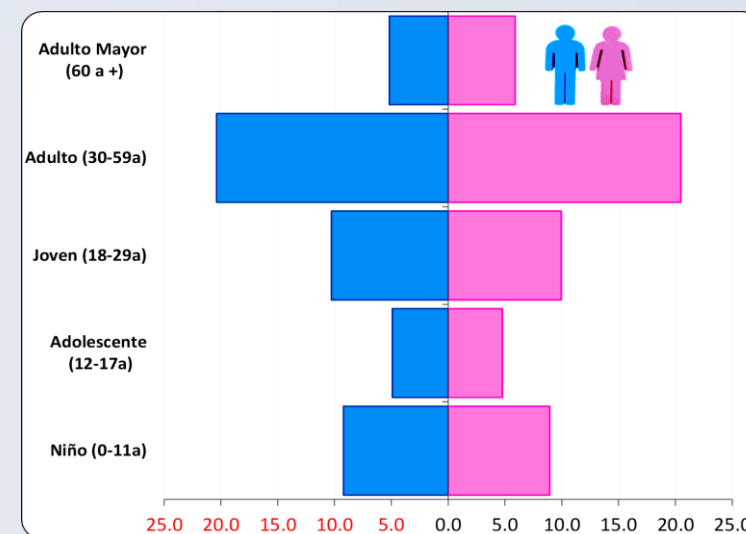
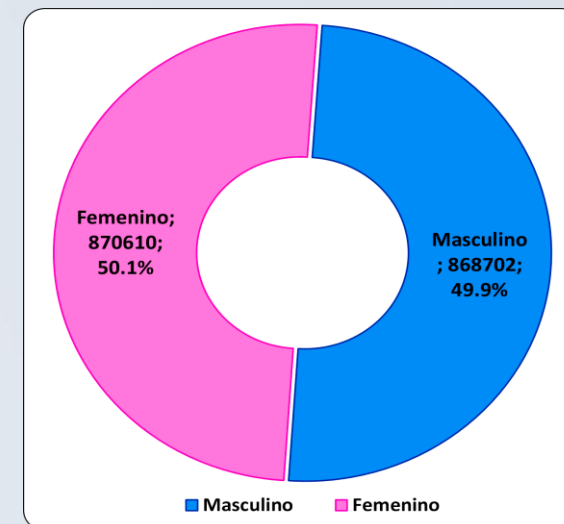
Elaborado: Oficina de Epidemiología - DIRIS Lima Este.

*SE 53-2025

PIRÁMIDE POBLACIONAL DE LA DIRIS LIMA ESTE POR GRUPO ETARÉO Y SEXO, 2025



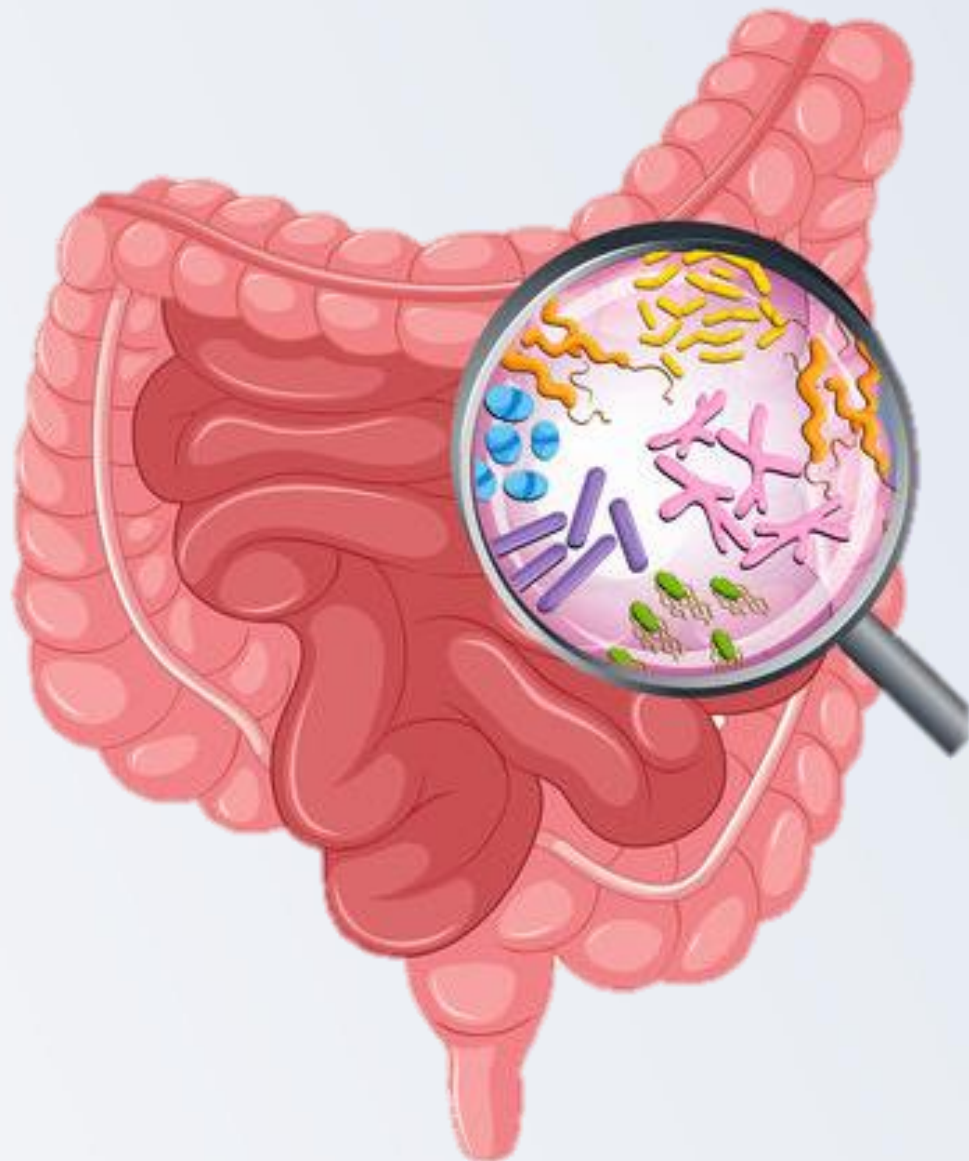
SEGÚN SEXO



Fuente: NOTIWEB 3.0, Sistema de Vigilancia Epidemiológica, INEI 2025.

Elaborado: Oficina de Epidemiología - DIRIS Lima Este.

*SE 53-2025



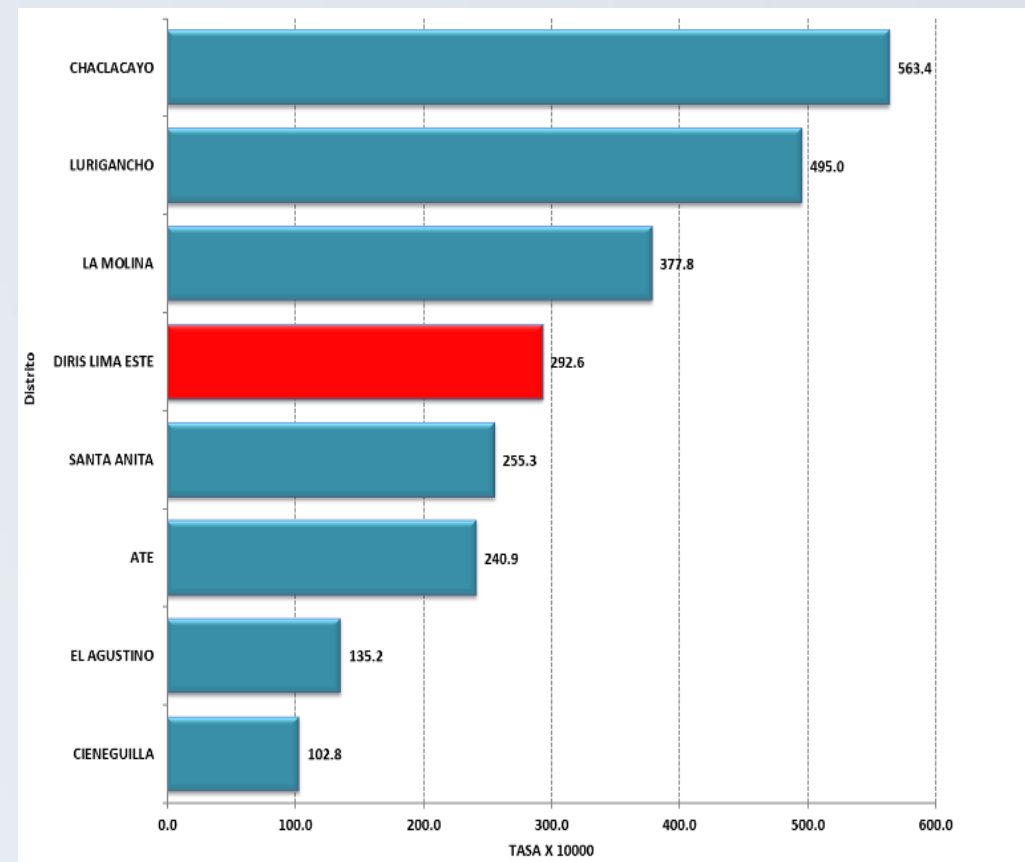
Vigilancia epidemiológica de EDA

ENFERMEDAD DIARREICA AGUDA(EDA). DIRIS LIMA ESTE, 2025*.

Tabla N° 1. Episodios e incidencia de EDA, Fallecidos, por distritos.

Distritos	Total	Incidencia x 10 000 Hab.	Fallecidos
ATE	17076	240.9	0
CHACLACAYO	2563	563.4	0
CIENEGUILLA	455	102.8	0
EL AGUSTINO	3096	135.2	0
LA MOLINA	6486	377.8	0
LURIGANCHO	15375	495.0	0
SANTA ANITA	6024	255.3	0
Total general	51075	292.6	0

Gráfico N° 1: Incidencia de EDA según distritos



A la SE 53-2025 se han notificado un total de **51,075** episodios de **Enfermedades Diarreicas Agudas (EDAs)**, lo que equivale a una tasa de **292.6** episodios por cada 10,000 habitantes. Cabe resaltar que, hasta la fecha, no se han reportado fallecimientos asociados a EDAs en la jurisdicción.



Los distritos con las tasas más altas de incidencia son: **Chaclacayo**: 563.4, **Lurigancho (Chosica)**: 495.0 y **La Molina**: 377.8 por cada 10,000 habitantes. Estas cifras superan significativamente el promedio regional.

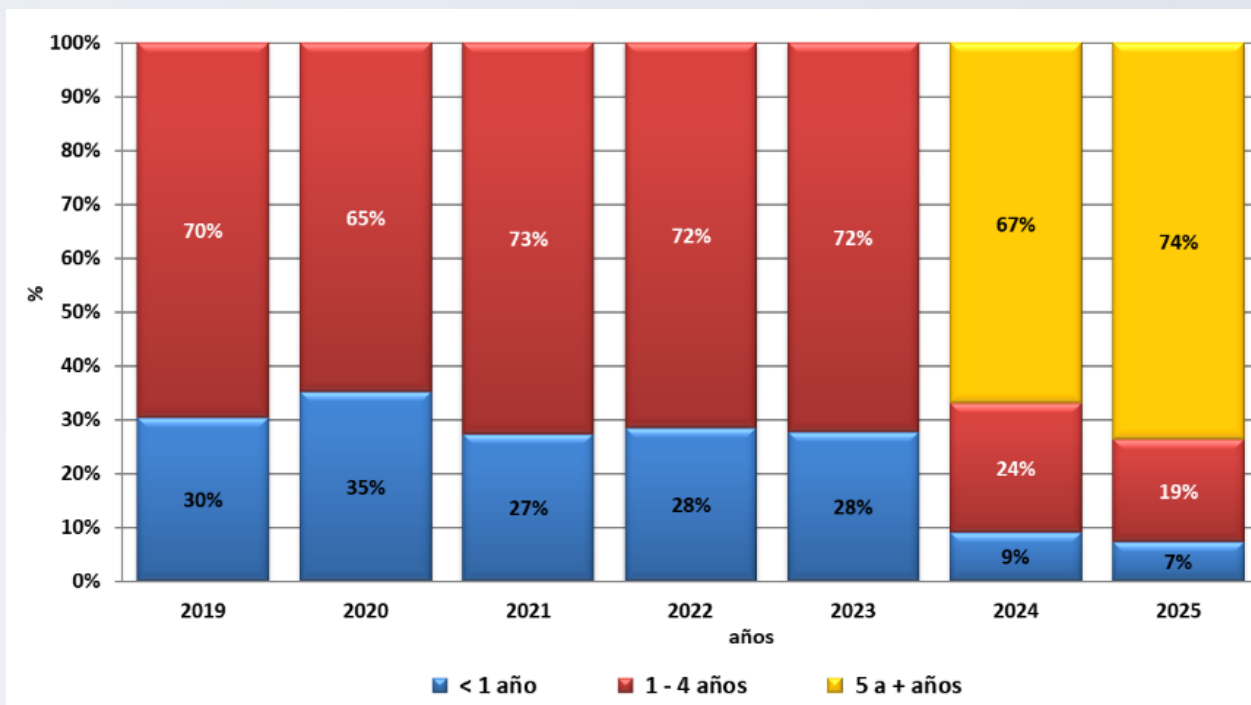
Fuente: NOTIWEB 3.0, Sistema de Vigilancia Epidemiológica.

Elaborado: Oficina de Epidemiología - DIRIS Lima Este.

*SE 53-2025 Datos preliminares, sujetos a actualización según avance de la vigilancia epidemiológica.

ENFERMEDAD DIARREICA AGUDA(EDA). DIRIS LIMA ESTE, 2025*.

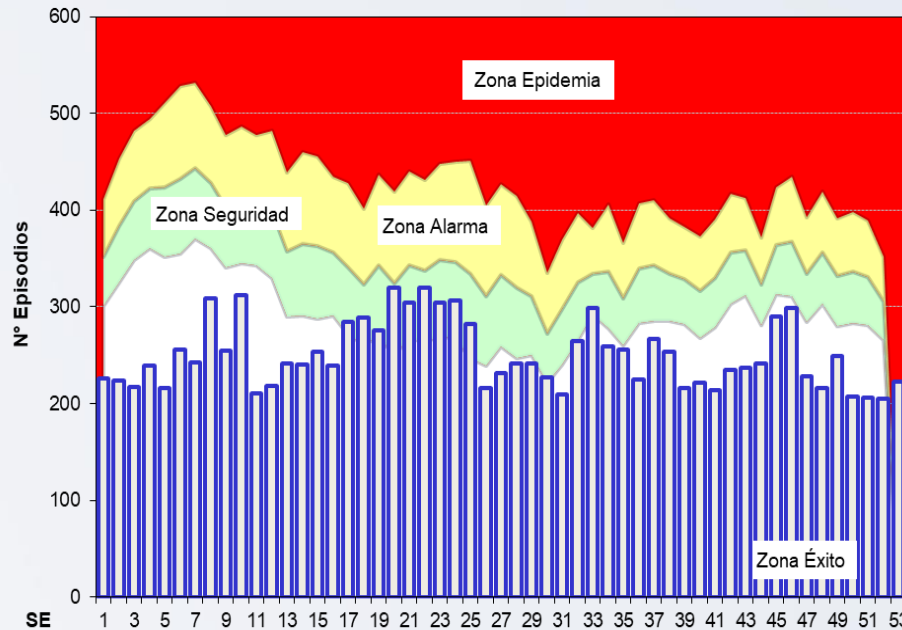
Gráfico N° 3: Tendencia de Episodios de EDA por grupo etario, Anual (2019-2025*)



Del total de episodios de EDA notificados (51,075) a la SE 53-2025, el 74% (37,810) pertenece a personas **mayores de 5 años** de edad, mientras que el 26% (13,265) a niños **menores de 5 años**.

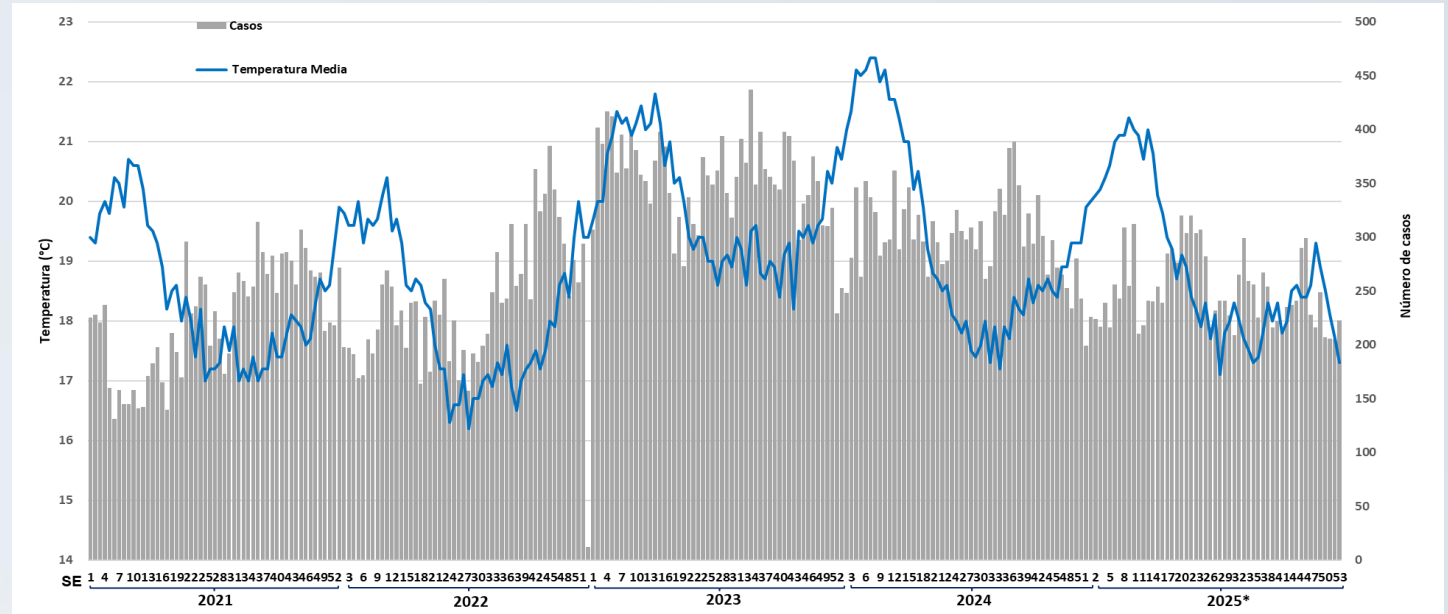
ENFERMEDAD DIARREICA AGUDA(EDA). DIRIS LIMA ESTE, 2025*.

Gráfico N° 4: Canal endémico de EDA en menores de 5 años por semana epidemiológica, 2025*.



En la SE 53-2025 se notificaron 223 episodios de EDA en menores de 5 años, **9% (18) más con respecto a la SE 52-2025 (205)**, evidenciando **aumento** en la tendencia, lo que nos mantiene en la **zona de éxito**.

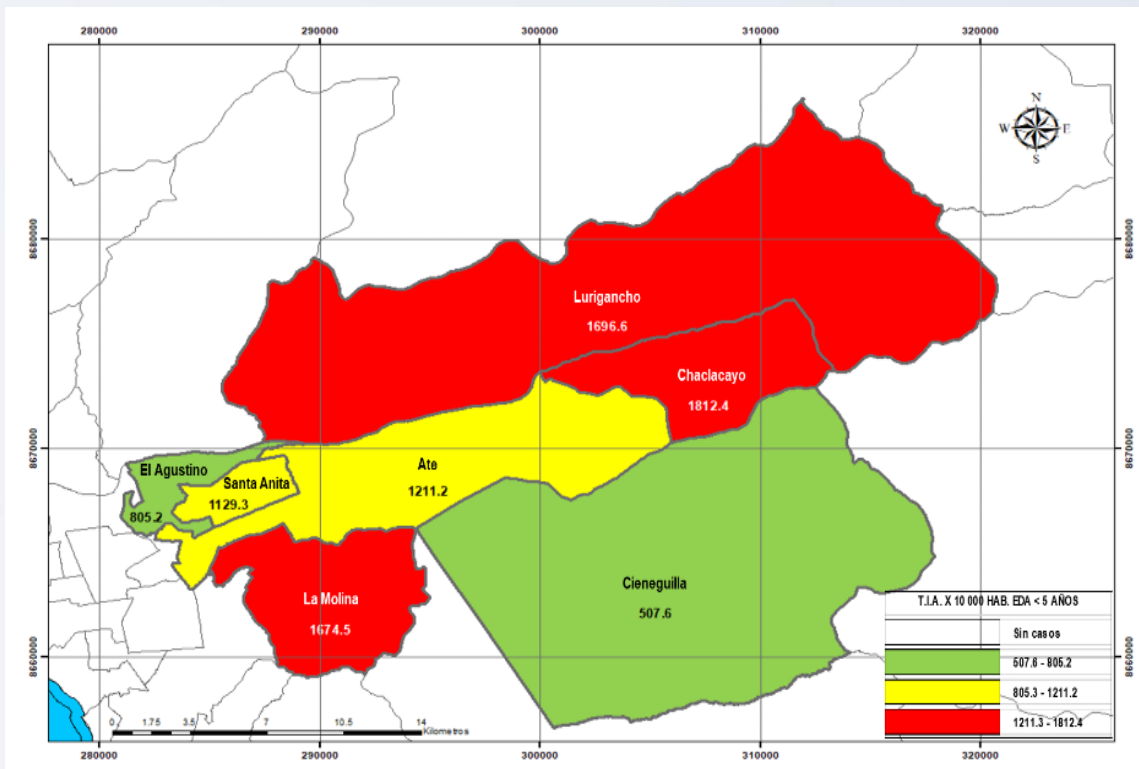
Gráfico N° 5: Tendencia de EDA, en menores de 5 años y temperatura media por semana epidemiológica (SE). DIRIS Lima Este, 2021 -2025*.



Desde el **2021 al 2025** se evidencia una **distribución simétrica** respecto al **número de casos** y la **temperatura atmosférica**, donde el número de casos se encuentra por debajo cuando la temperatura media aumenta, y por encima cuando la temperatura media disminuye. Actualmente, a la **SE 53-2025** se evidencian un **aumento** de casos por **encima** de la **temperatura media esperada**.

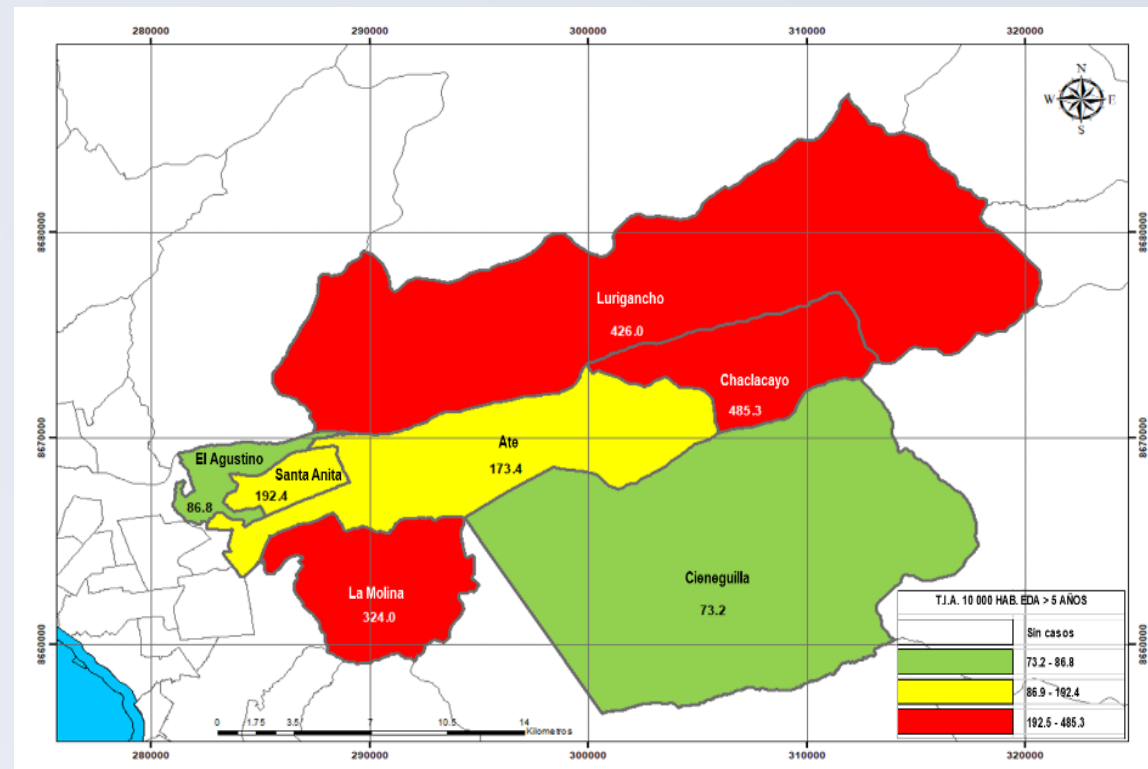
ENFERMEDAD DIARREICA AGUDA(EDA). DIRIS LIMA ESTE, 2025*.

Gráfico N° 6: Mapa de Riesgo relacionado a EDAS en menores de 5 años. DIRIS Lima Este, 2025*



Los distritos de **Chaclacayo, Lurigancho y La Molina** se encuentran en un escenario de **alto riesgo**. **Ate y Santa Anita** se ubican en un escenario de **riesgo moderado**. **El Agustino y Cieneguilla** se encuentran en escenario de **bajo riesgo**.

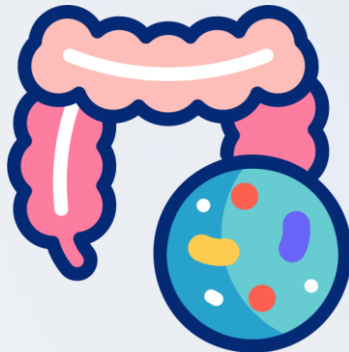
Gráfico N° 7: Mapa de Riesgo relacionado a EDAS en mayores de 5 años. DIRIS Lima Este, 2025*



Los distritos de **Chaclacayo, Lurigancho y La Molina** se encuentran en un escenario de **alto riesgo**. **Santa Anita y Ate** se ubican en un escenario de **riesgo moderado**. **El Agustino y Cieneguilla** se encuentran en escenario de **bajo riesgo**.

Conclusiones:

- A la SE 53-2025 se notificaron 51,075 episodios de EDA, con una tasa de 292.6 episodios por cada 10,000 habitantes. A la fecha, no se han reportado fallecimientos asociados a EDAs en la jurisdicción.
- Chaclacayo es el distrito con mayor incidencia, seguido de Lurigancho y La Molina.
- Del total de casos notificados por EDAS, el 74% pertenece a personas mayores de 5 años de edad, mientras que el 26% a niños menores de 5 años de edad.
- Para las EDAS en menores de 5 años, en la SE 53-2025 se notificaron 223 episodios de EDA en menores de 5 años, 9% (18) más con respecto a la SE 52-2025 (205), evidenciando aumento en la tendencia, lo que nos mantiene en la zona de éxito.



Recomendaciones:

- Los establecimientos de salud deben asegurar la detección oportuna, definición de caso y tratamiento de los casos detectados.
- Incrementar la cobertura de la vacunación de Rotavirus en menores de 5 años en todos los distritos de nuestra jurisdicción.
- Recomendar a la población tomar las siguientes medidas de prevención:
 - Lavado de manos con regularidad (antes y después de ir al baño, antes de preparar o consumir alimentos, después de cambiar un pañal o tirar la basura).
 - Lavado de frutas y verduras, aunque se deben lavar y desinfectar antes de que se consuman crudas.
 - No beber agua cruda. Consumir productos de origen animal y mariscos que estén frescos.





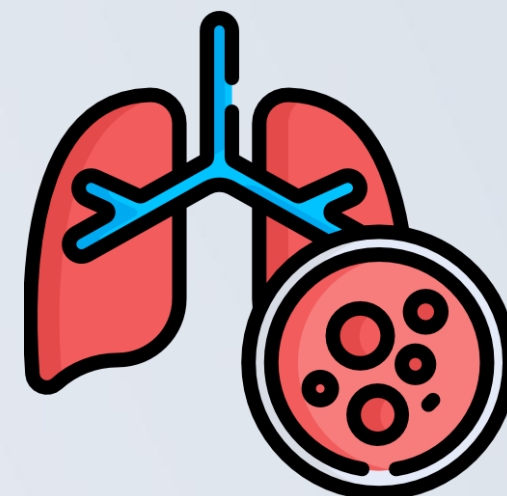
Vigilancia epidemiológica de IRA, Neumonía, SOB y Asma.

INFECCIONES RESPIRATORIAS AGUDAS (IRAS), NEUMONÍA Y SÍNDROME OBSTRUCTIVO BRONQUIAL/ASMA, DIRIS LIMA ESTE, 2025*.

Tabla N° 1. Tendencia de Episodios de IRA, periodo 2021-2025*

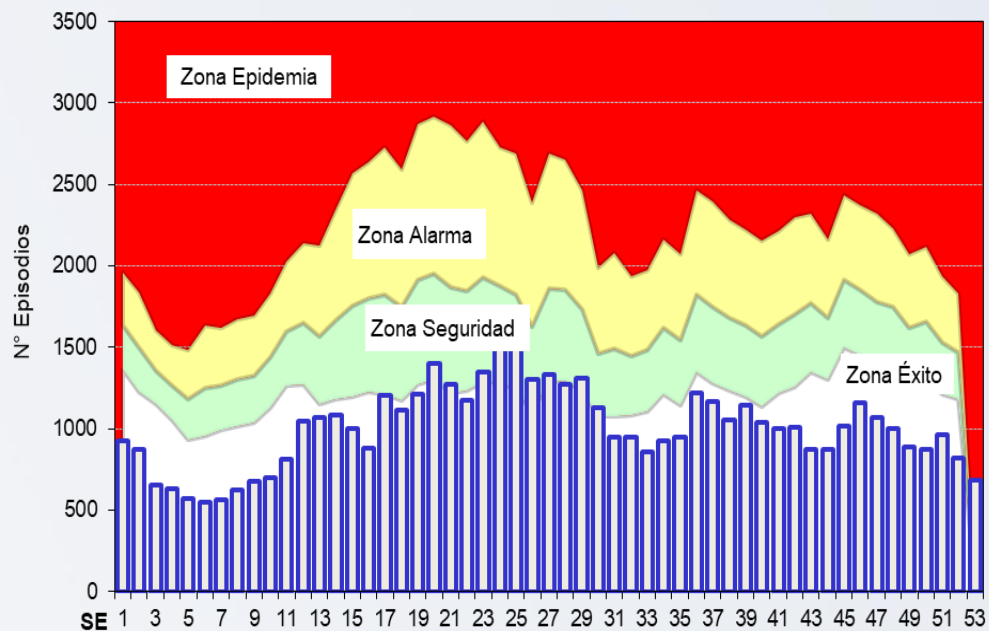
Variables		2021	2022	2023	2024	2025	Tendencia
IRA < 5 años	N° casos	28,665	66,345	80,639	62,696	53,155	
	Razón de episodios por cada 10 000 hab	2,337.4	5,826.7	7,278.0	5,903.5	4,976.8	
SOB/ASMA < 5 años	N° casos	2,545	6,221	10,163	6,258	5,593	
	Razón de episodios por cada 10 000 hab	207.5	546.4	917.2	589.3	523.7	
Neumonías < 5 años	N° casos	337	730	1,509	883	920	
	Razón de episodios por cada 10 000 hab	27.5	64.1	136.2	83.1	86.1	
Neumonías > 5 años	N° casos	1,460	1,615	2,450	3,142	4,254	
	Razón de episodios por cada 10 000 hab	9.5	10.2	15.2	19.1	26.0	

A la SE 53-2025, para las IRAs, SOB/ASMA y neumonía en menores de 5 años, el mayor impacto se observó en 2023, con una tendencia a la baja hacia 2025. No obstante, en el grupo de mayores de 5 años, la tasa de incidencia de neumonía muestra un incremento constante, alcanzando en el periodo actual una tasa de 26.0 casos por cada 10,000 habitantes, la más alta del quinquenio.



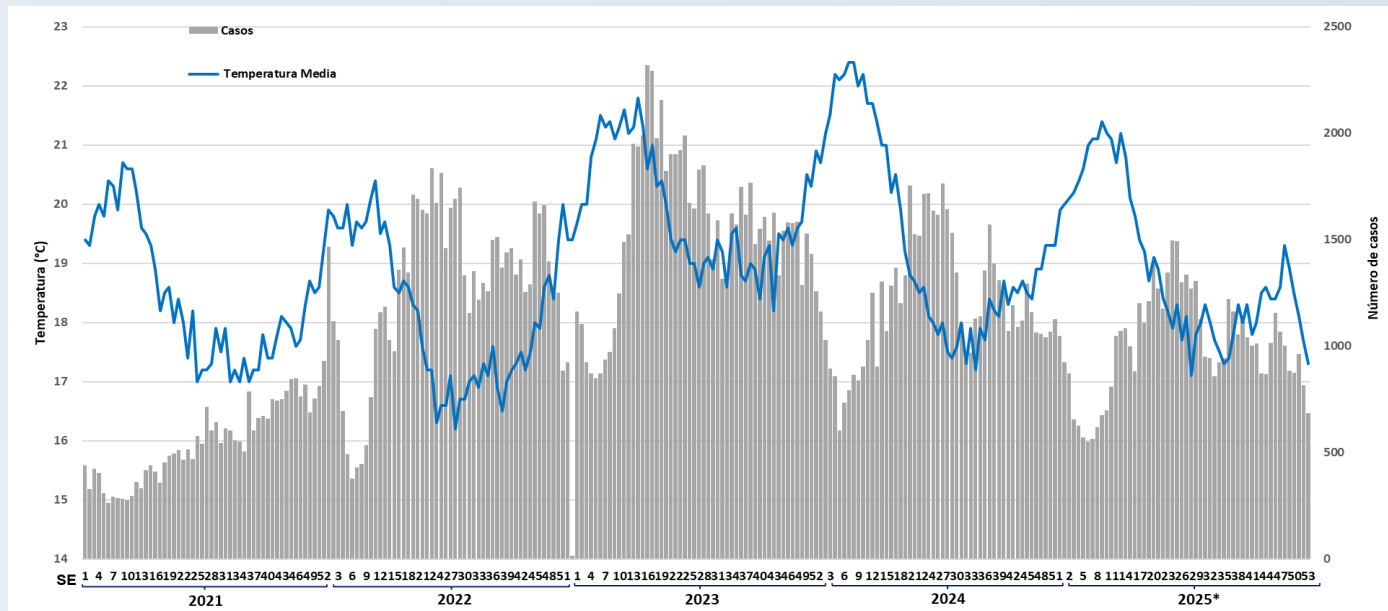
INFECCIONES RESPIRATORIAS AGUDAS (IRAS). DIRIS LIMA ESTE, 2021–2025*.

Gráfico N° 1: Canal endémico de IRA en menores de 5 años por semana epidemiológica, 2025*.



En la **SE 53-2025** se notificaron 684 episodios, **16% (132) menos con respecto a la SE 52-2025 (816)**, evidenciando **disminución** en la tendencia, lo que nos mantiene en la **zona de éxito**.

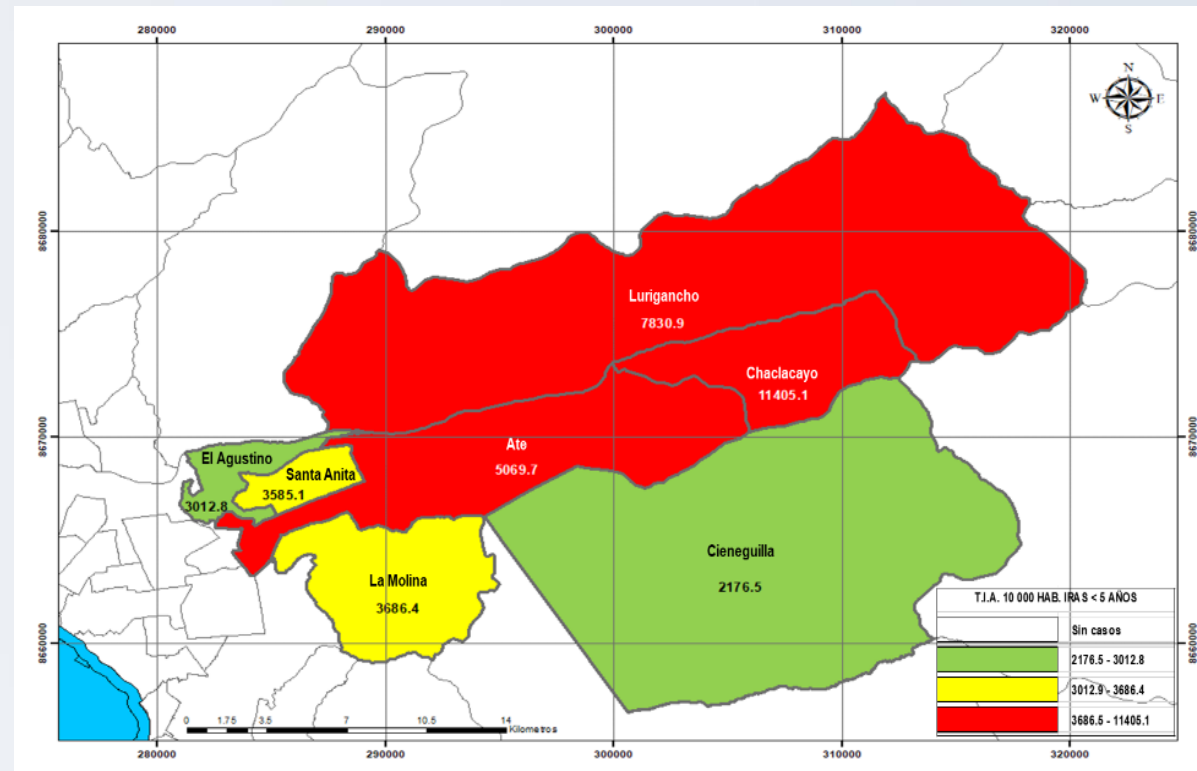
Gráfico N° 2: Tendencia de episodios de IRA en menores de 5 años y temperatura media, 2021-2025*.



Durante el año **2021** se evidenció una **disminución de casos** debido a la pandemia **COVID-19**. Posteriormente, entre los años **2022-2025** se evidencia una **distribución simétrica** respecto al **número de casos** y la **temperatura ambiental**, donde el número de casos se encuentra por debajo cuando la temperatura media alta, y casos por encima cuando la temperatura media es baja. A la **SE 53-2025** se evidencia **casos por debajo de la temperatura media esperada**.

INFECCIONES RESPIRATORIAS AGUDAS (IRAS) EN MENORES DE 5 AÑOS, DIRIS LIMA ESTE, 2025*.

Gráfico N° 3: Mapa de Riesgo de episodios para IRA < 5 años, por distrito de procedencia. DIRIS Lima Este 2025*.

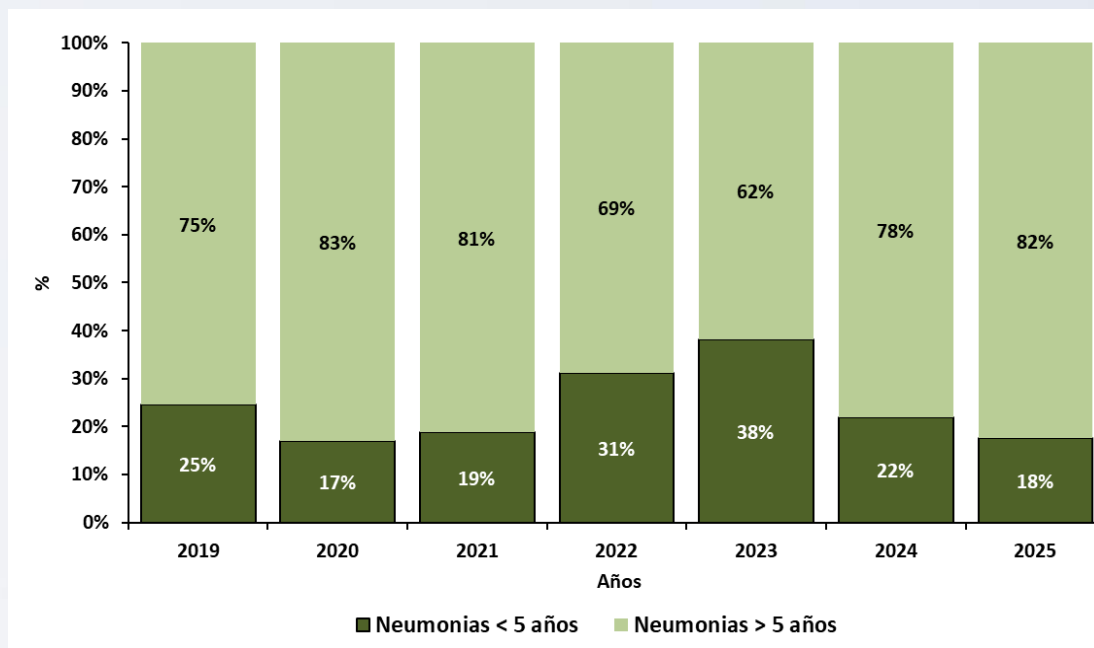


Los distritos de **Chaclacayo, Lurigancho y Ate** se encuentran en un escenario de **alto riesgo**. **La Molina y Santa Anita** se ubican en un escenario de **riesgo moderado**. **El Agustino y Cieneguilla** se encuentran en un escenario de **bajo riesgo**.



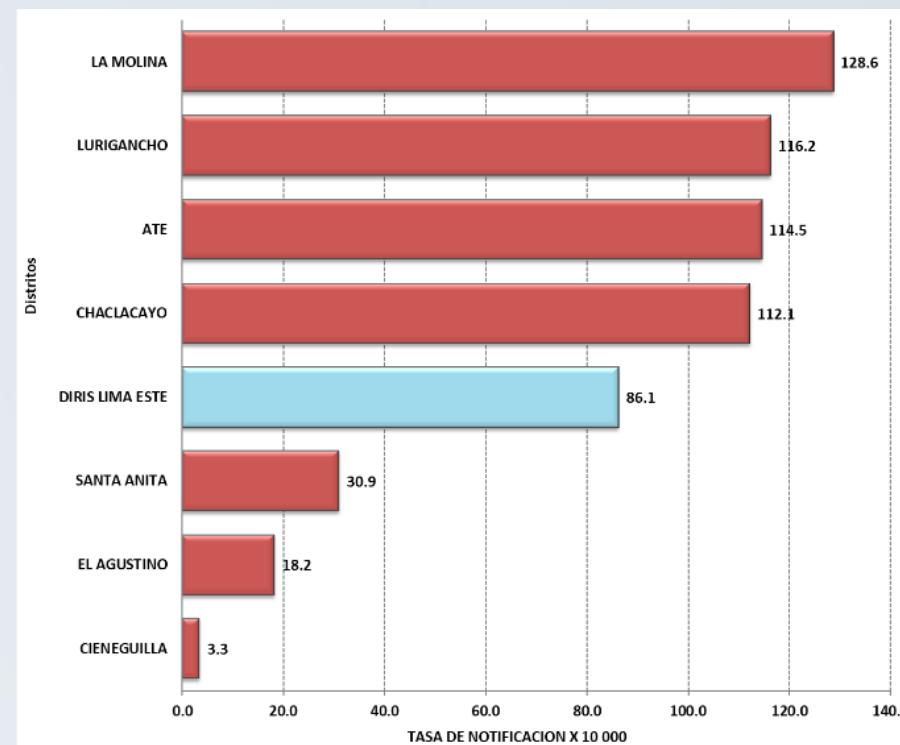
NEUMONÍA, DIRIS LIMA ESTE, 2019–2025*.

Gráfico N° 3: Tendencia de Episodios de neumonía, por grupo etario, DIRIS Lima Este, 2019 – 2025*.



Respecto al total de episodios de **Neumonías** notificados (**5,174**) a la **SE 53-2025**, el **82% (4,254)** pertenece a **mayores de 5 años** de edad, y el **18% (920)** a **menores de 5 años**.

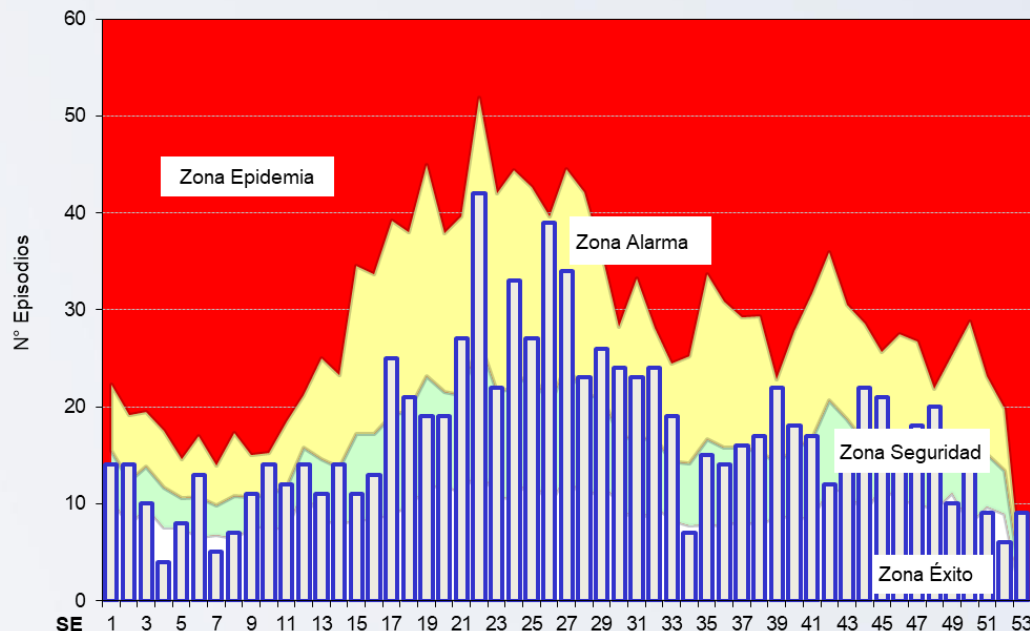
Gráfico N° 4: Incidencia de episodios por neumonía, según distritos, DIRIS Lima Este 2025*.



Teniendo en cuenta los casos reportados por neumonía en menores de 5 años, a nivel de **DIRIS Lima Este** presentamos una **incidencia de 86.1** por cada 10 000 habitantes, siendo **La Molina** el distrito con **mayor incidencia**, seguido de Lurigancho, Ate y Chaclacayo.

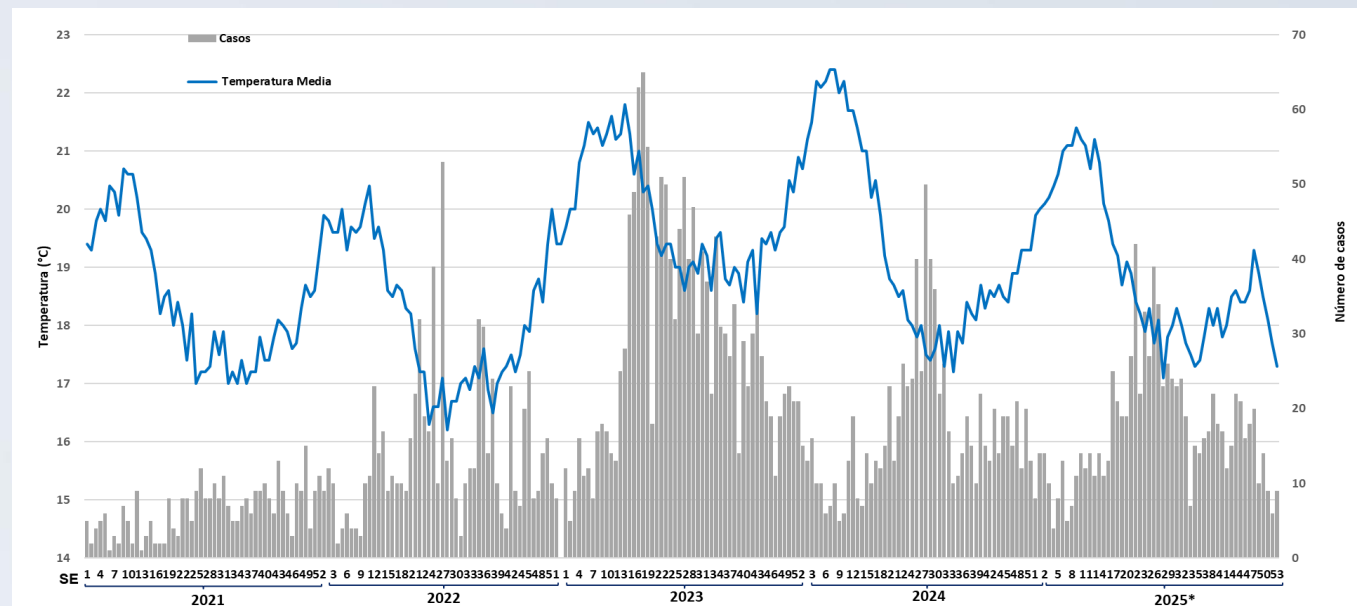
NEUMONÍA, DIRIS LIMA ESTE, 2021–2025*.

Gráfico N° 5: Canal endémico de episodios de neumonía en menores de 5 años por semana epidemiológica, 2025*.



En la SE 53-2025 se notificaron 9 episodios, 50% (03) más con respecto a la SE 52-2025 (06), evidenciando aumento en la tendencia, lo que nos lleva a la zona de seguridad.

Gráfico N° 6: Tendencia de episodios de neumonía en menores de 5 años y temperatura media, DIRIS Lima Este, 2021 - 2025*.



Durante el año 2021 se evidenció una **disminución** de casos debido a la pandemia COVID-19. En el año 2023 se evidenció un **incremento** significativo de casos de neumonías, con tendencia a la **disminución** en el año 2025 presentando casos por debajo de la temperatura media esperada.

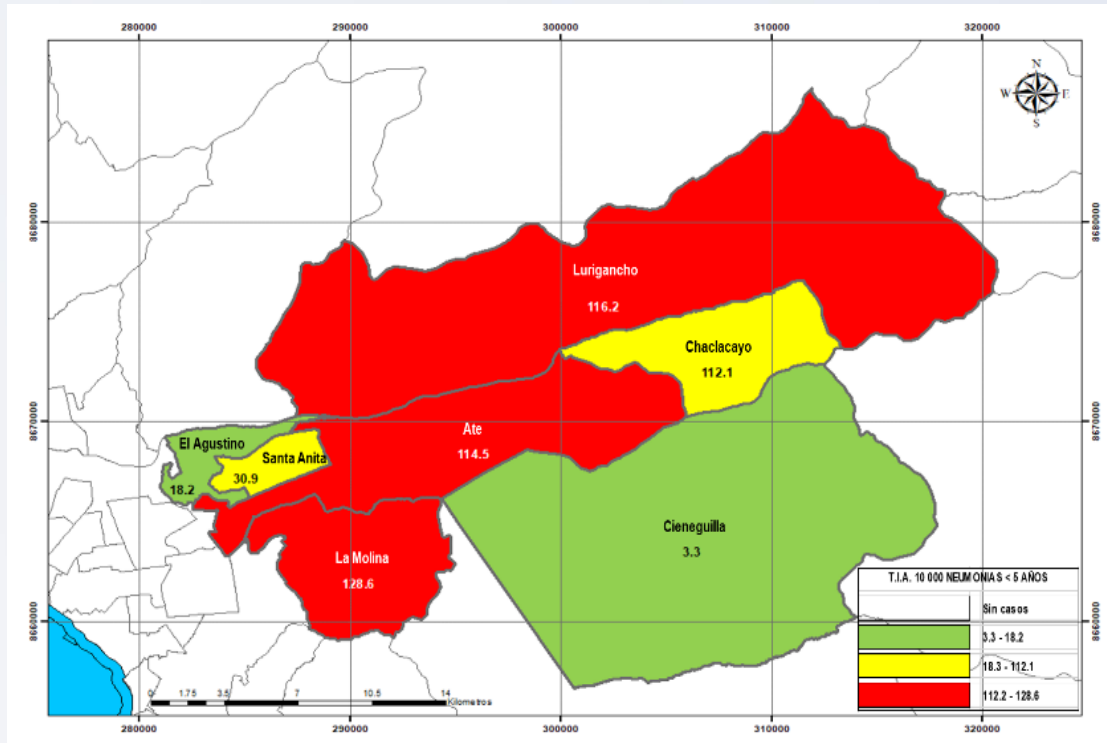
Fuente: NOTIWEB 3.0, Sistema de Vigilancia Epidemiológica.

Elaborado: Oficina de Epidemiología - DIRIS Lima Este.

*SE 53-2025 Datos preliminares, sujetos a actualización según avance de la vigilancia epidemiológica.

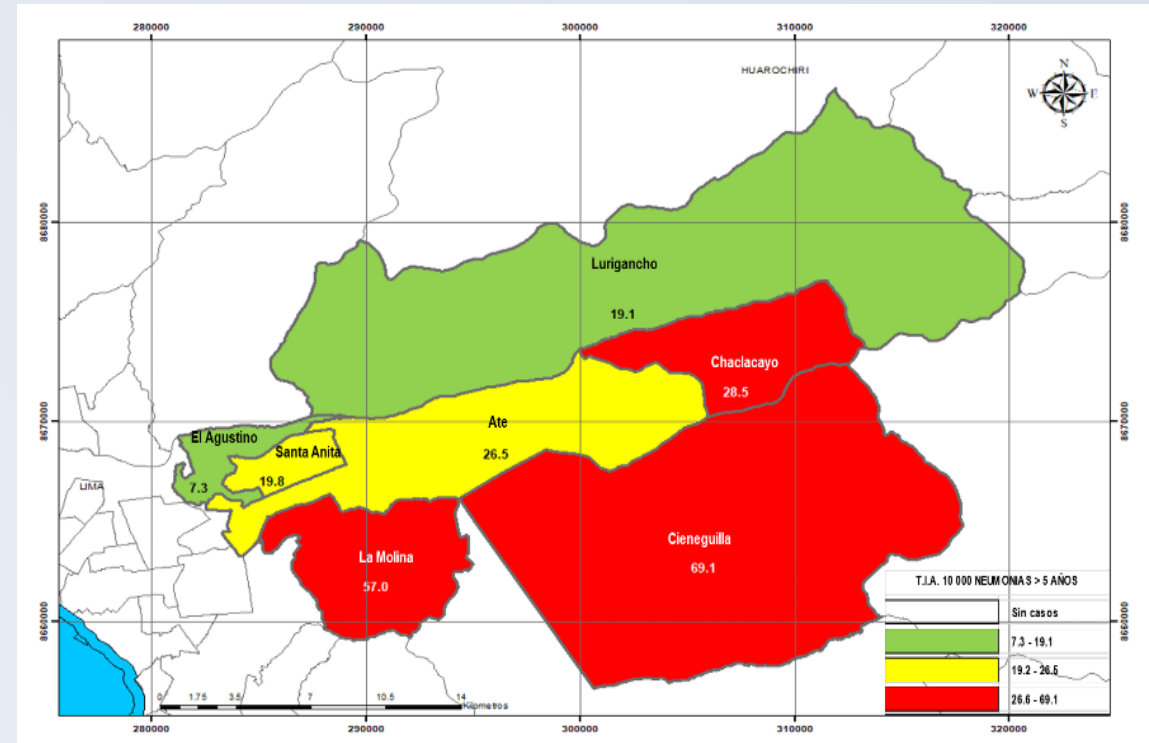
NEUMONÍA, DIRIS LIMA ESTE, 2025*.

Gráfico N° 7: Mapa de Riesgo de episodios por neumonía < 5 años, según distrito de procedencia. DIRIS Lima Este 2025*.



Los distritos de **La Molina**, **Lurigancho** y **Ate** se encuentran en un escenario de **alto riesgo**. **Chaclacayo** y **Santa Anita** se ubican en un escenario de **riesgo moderado**. **El Agustino** y **Cieneguilla** se encuentran en escenario de **bajo riesgo**.

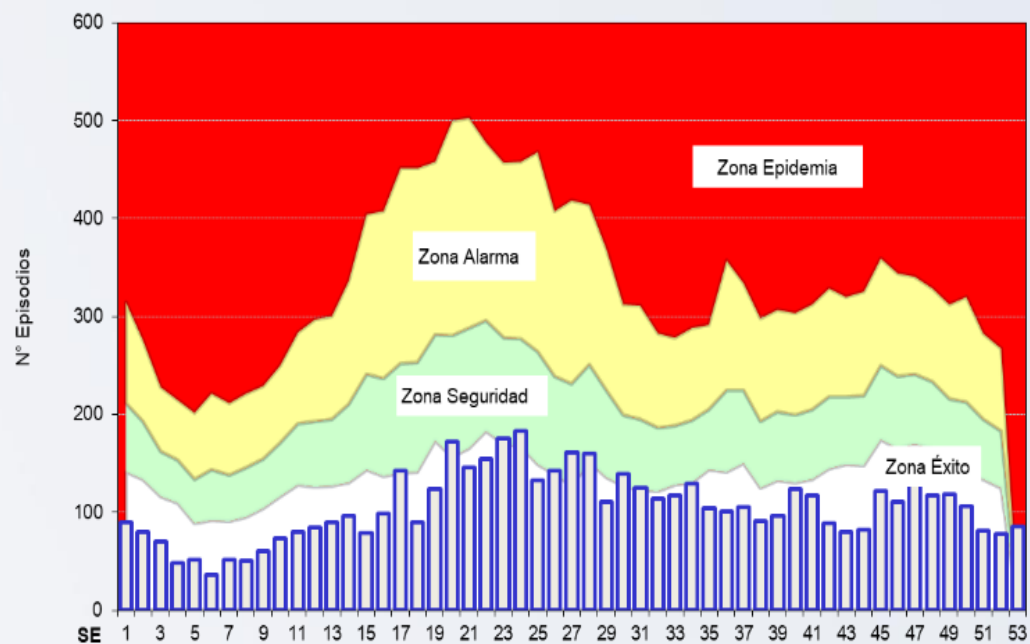
Gráfico N° 8: Mapa de Riesgo de episodios notificados de neumonía > 5 años, según distrito de procedencia. DIRIS Lima Este 2025*.



Los distritos de **Cieneguilla**, **La Molina** y **Chaclacayo** se encuentran en un escenario de **alto riesgo**. **Ate** y **Santa Anita** se ubican en un escenario de **riesgo moderado**. **Lurigancho** y **El Agustino** se encuentran en escenario de **bajo riesgo**.

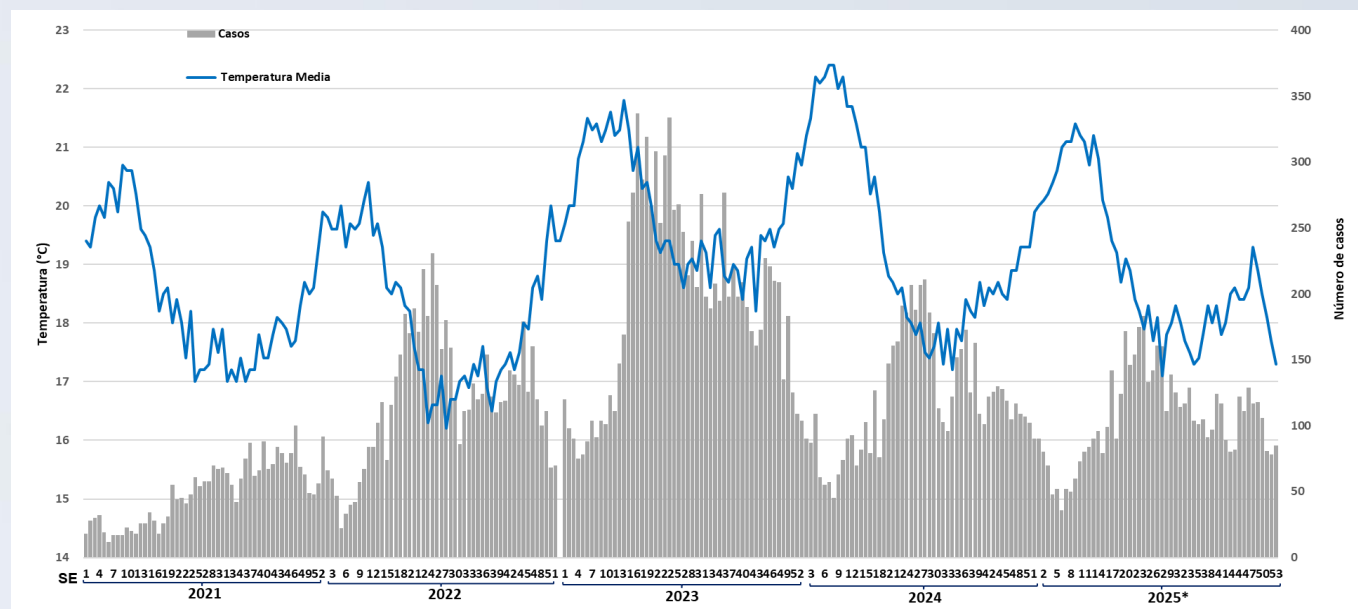
SÍNDROME OBSTRUCTIVO BRONQUIAL(SOB)/ASMA EN MENORES DE 5 AÑOS, DIRIS LIMA ESTE, 2021–2025*.

Gráfico N° 09: Canal endémico de episodios de SOB/asma en menores de 5 años por semana epidemiológica, 2025*.



En la SE 53-2025 se notificaron 85 episodios, **9% (07) menos con respecto a la SE 52-2025 (78)**, evidenciando **aumento** en la tendencia, lo que nos mantiene en la **zona de éxito**.

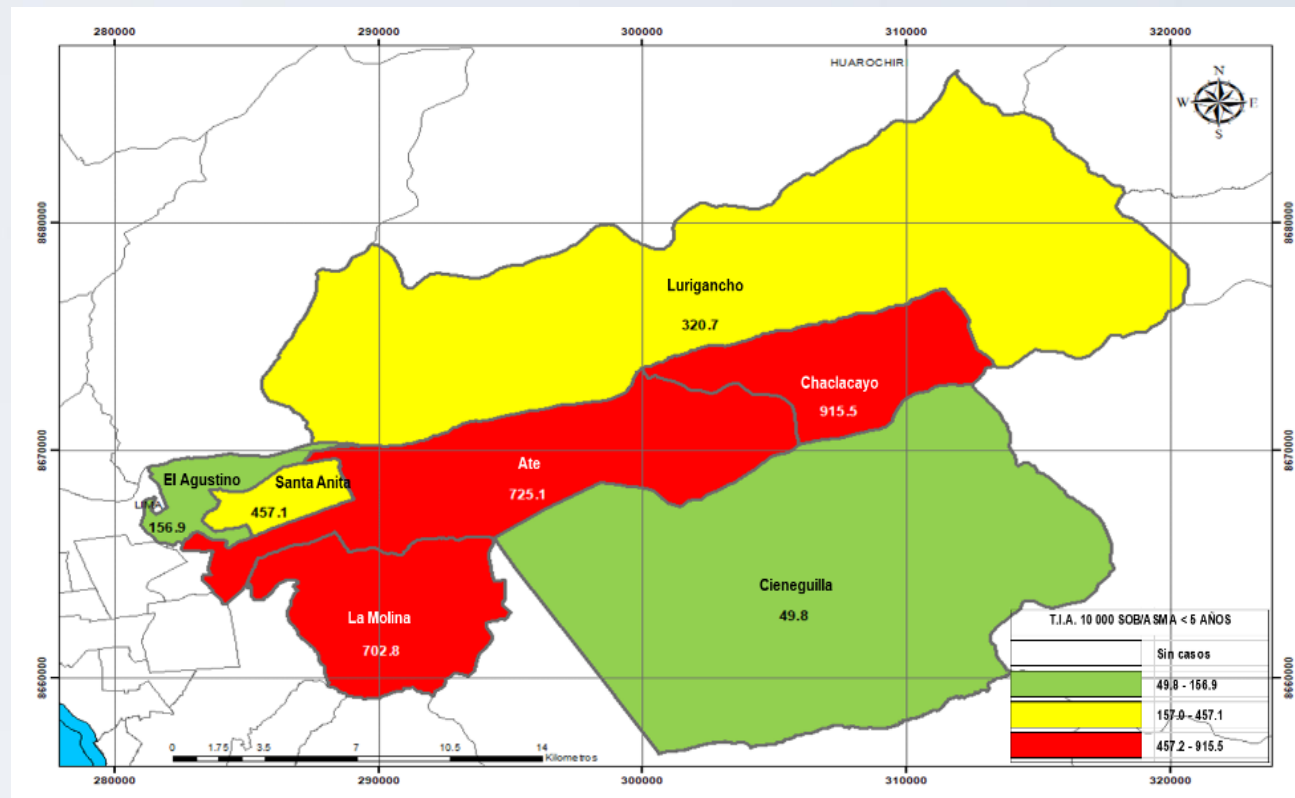
Gráfico N° 10: Tendencia de episodios de SOB/asma en menores de 5 años y temperatura media, DIRIS Lima Este, 2021 - 2025*.



Entre los años **2022-2025** se evidencia una **distribución simétrica** respecto al **número de casos** y la **temperatura ambiental**, donde el número de casos se encuentra por debajo cuando la temperatura media alta, y casos por encima cuando la temperatura media es baja. A la **SE 53-2025** se evidencia se evidencia **casos por debajo** de la **temperatura media esperada**.

SÍNDROME OBSTRUCTIVO BRONQUIAL/ASMA EN MENORES DE 5 AÑOS, DIRIS LIMA ESTE, 2025*.

Grafico N° 11: Riesgo de episodios notificados de SOB/asma < 5 años, según distrito de procedencia. DIRIS Lima Este 2025*.



Los distritos de **Chaclacayo, Ate y La Molina** se encuentran en un escenario de **alto riesgo**. **Santa Anita y Lurigancho** se ubican en un escenario de **riesgo moderado**. **El Agustino y Cieneguilla** se encuentran en escenario de **bajo riesgo**.

Conclusiones:

- A la SE 53 - 2025 se notificó un total de 53,155 episodios de IRA, 5,593 casos de SOB/asma y 920 episodios de neumonía en menores de 5 años; asimismo, se reportaron 4,254 casos de neumonía en mayores de 5 años. Actualmente no se han presentado defunciones por IRAS y/o neumonías en menores de 5 años.
- Según el total de episodios de Neumonías (5,174) a la SE 53-2025, el 82% (4,254) pertenece a mayores de 5 años de edad, y el 18% (920) a menores de 5 años.
- A nivel de DIRIS Lima Este, se presenta una incidencia de 86.1 por cada 10 000 habitantes en menores de 5 años.
- Según la Tasa de Incidencia Acumulada (TIA) SOB/Asma en menores de 5 años son, los distritos de Chaclacayo, Ate y La Molina presentan alto riesgo epidemiológico, mientras que Santa Anita y Lurigancho muestran riesgo moderado. El Agustino y Cieneguilla se encuentran en bajo riesgo.

Recomendaciones:

- Alertar al personal de salud de los diferentes servicios sobre los casos de neumonías en menores de 5 años.
- Fortalecer la vigilancia de influenza y otros virus respiratorios (OVR) mediante la toma de hisopados a los casos para identificar el agente que circula en la población.
- Los establecimientos de salud deben asegurar la detección oportuna, definición de caso y tratamiento de los casos detectados.
- Incrementar la cobertura de la vacunación de Influenza y Neumococo en menores de 5 años en todos los distritos de nuestra jurisdicción.
- Educar a la población sobre las medidas de prevención: lavado de manos, ventilación de espacios cerrados, higiene respiratoria entre otros.

DIRIS
LIMA ESTE

Gracias

